

Sangra



Linha pontilhada verde: área de segurança. Nenhum texto ou logotipo deve ultrapassar essa linha para que não fique muito próximo a linha contínua vermelha. E, dependendo do layout, fotos podem ficar dentro da área de segurança ou podem ultrapassar a borda, indo até a sangria.

Linha pontilhada azul: área de sangria. Os elementos gráficos, a cor de fundo e as fotos que ficariam rentes à borda devem ultrapassar a linha contínua vermelha e devem preencher toda a área de sangria até a linha pontilhada preta, isso evitará que seu material fique com filetes brancos ao seu redor.

Linha contínua magenta: é o local de corte da sua arte. Neste exemplo de cartão de visita, será aqui que a máquina de corte fará o refile/corte. Por isso é importante que os textos e logotipos fiquem para dentro da linha pontilhada verde (área de segurança) já mencionada acima. Também é essencial que a cor de fundo e possíveis grafismos ou fotos nas bordas "sobrem para fora" e preencham a sangria.

Imagens

Seja qual for a origem das fotos que você vai usar na sua criação, é extremamente importante processar essas fotos no Photoshop durante a montagem do layout, garantindo que elas fiquem com a resolução final de 300 dpi e com as cores CMYK.



Resolução mínima de 300 dpi



Baixa resolução



Imagem em CMYK



Imagem em RGB

Cores

CMYK

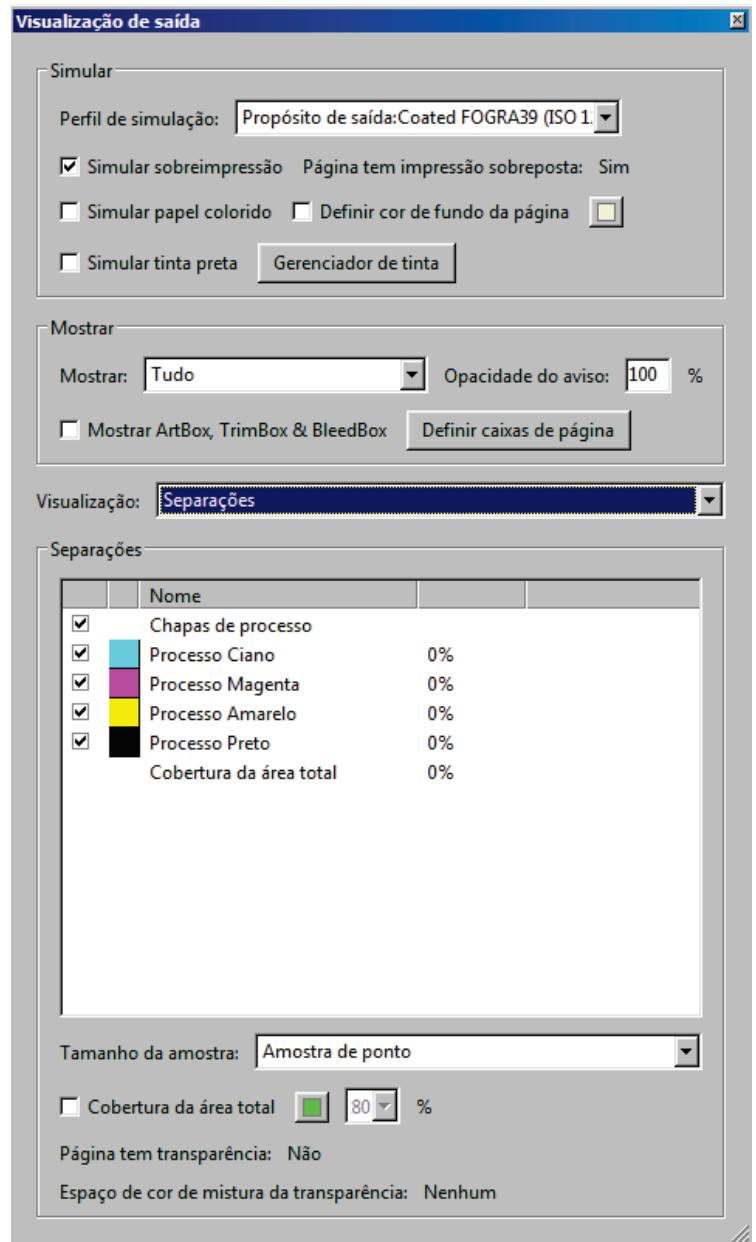
São essas as quatro cores primárias que dão origem a uma grande gama de cores que podem ser reproduzidas em impressão offset. Por isso é importante que seu arquivo esteja com o perfil de cores em CMYK. Tentar imprimir arquivos que possuam elementos gráficos ou mesmo fotos em RGB pode causar problemas de correspondência de cores. E o resultado final impresso será diferente do que está sendo visualizado em tela.

RGB

O sistema de cores RGB é muito utilizado em internet e TV e destina-se apenas para telas de visualização (monitores, televisão, celular, tablet, etc). Existem combinações de cores RGB (especialmente cores muito brilhantes) que não podem ser reproduzidas usando o processo CMYK e não devem ser utilizados para materiais em impressão offset. Portanto, todas as imagens de seu material que estiverem em RGB, sejam fotos ou elementos gráficos, e também os textos, deverão ser convertidos para CMYK antes do fechamento em PDF.

Pantone

Pantones são cores especiais, que exigem tintas especiais e uma camada extra de cor no seu arquivo, que seria chamada de "cor especial". Cores Pantone são muito usadas em embalagens e para produzir cores cujo processo CMYK não pode reproduzir (por exemplo, cores fosforescentes, metálicas e etc). A utilização de cores Pantone torna o processo mais custoso.



Cores

Texto

Somente em Preto (K) 100%



**Cuidados com Lentes / Transparências.
Opte por editar suas imagens no Photoshop.**



Evite utilizar muitos degradés e atenção as etapas de degrade.

Fontes

Caso ocorrer algum erro com fonte ou por ventura não consiga incorporá-la ao arquivo, faça a conversão das fontes para curvas. Cada programa usa um método para criar contorno de fontes.

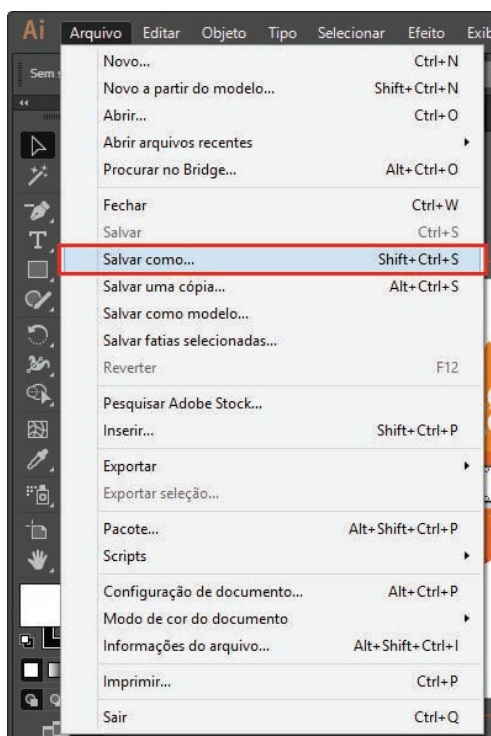
Illustrator

- > Menu
- > Tipo
- > Criar Contorno de Fontes (Shift+Ctrl+O) (outlines)

Corel Draw

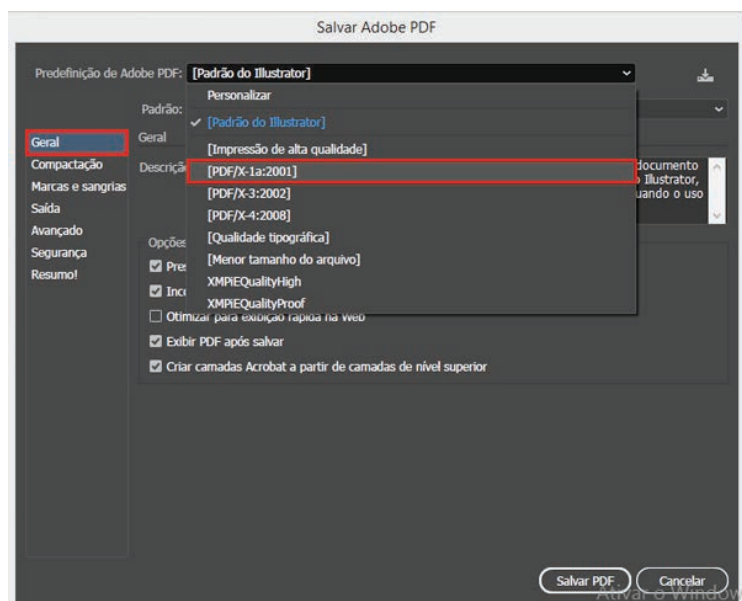
- > Menu
- > Objeto
- > Converter em curvas (Ctrl+Q)

Salvar PDF / Illustrator



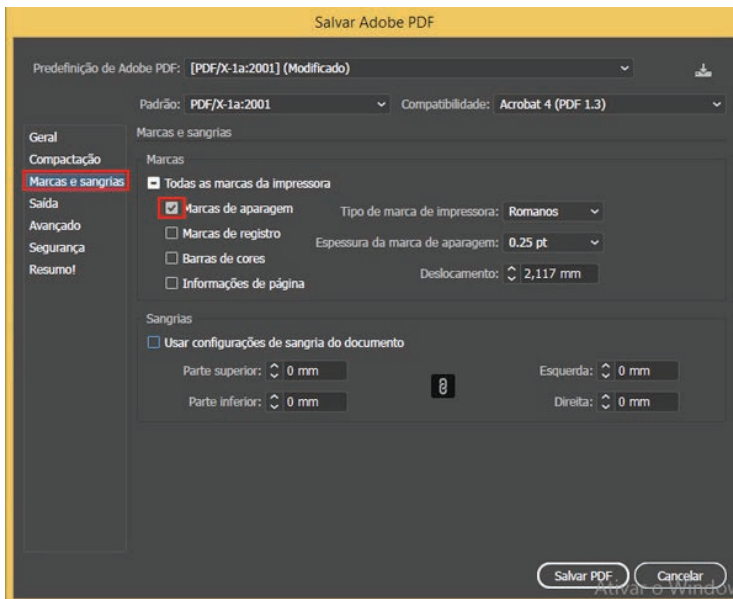
Quando você selecionar “salvar como” dentro de Menu “Arquivo” uma janela irá abrir pedindo para selecionar o local e o tipo de arquivo que será salvo.

Selecione a opção PDF. Esta é a extensão que melhor conversa com a impressão offset e digital

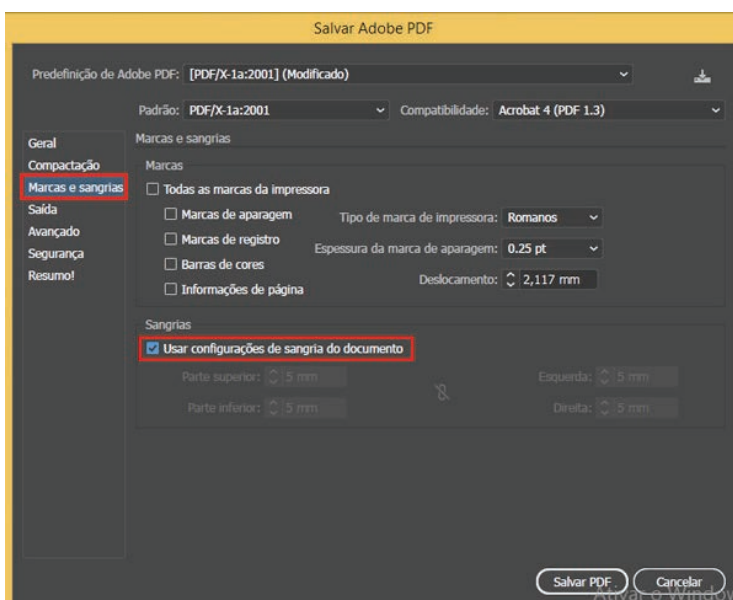


A predefinição padrão e ideal é a X-1a e assim que você selecioná-la seu PDF já estará com configurações básicas para impressão.

Salvar PDF / Illustrator

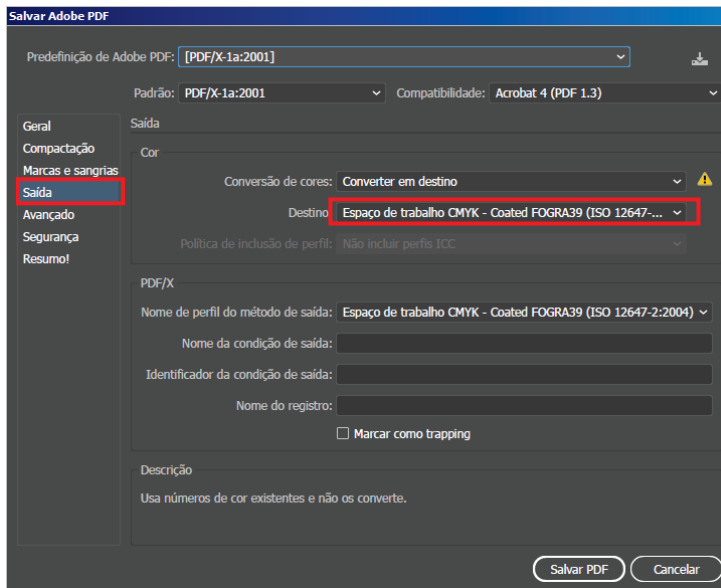


Nada de colocar marca de corte no seu material manualmente, esta era uma prática comum antigamente, hoje, tudo é aplicado automaticamente. Estas “marcas de corte” ou “marcas de aparagem” indicam exatamente onde seu projeto será cortado pela guilhotina, deixando-o no tamanho final e pronto para a entrega.



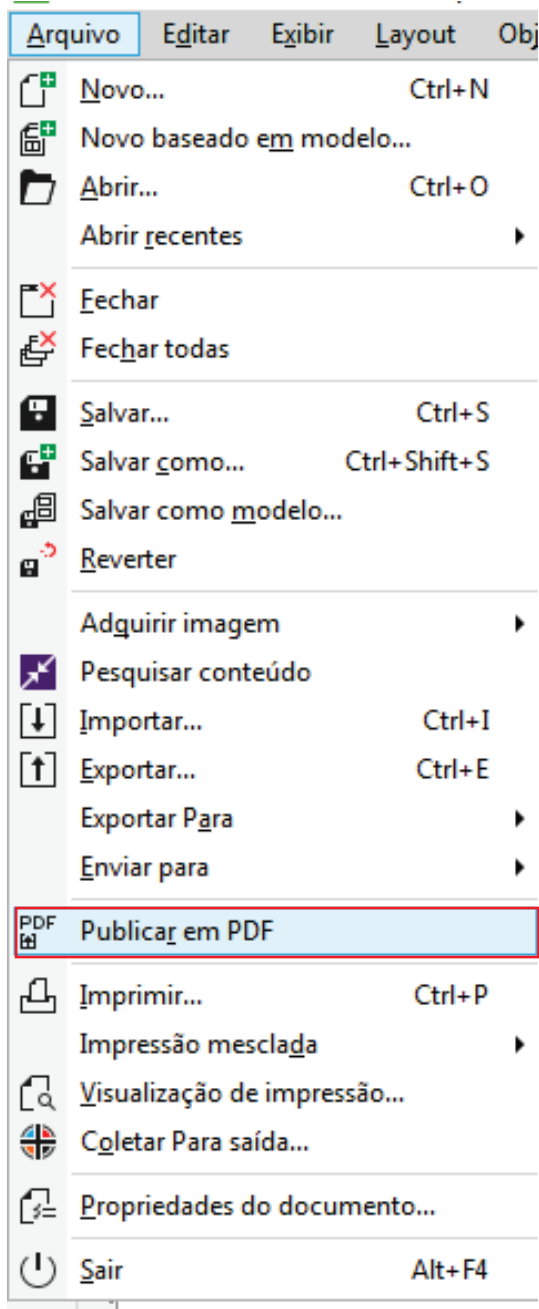
Se seu documento já foi criado com a sangra (o que seria ideal), é só clicar na caixinha “usar configurações de sangria do documento”, isso faz com que a sangra que você definiu lá no início da criação do projeto apareça no PDF depois de salvo. É muito importante que se tenha sangra de no mínimo 3mm, caso seu arquivo não tenha sangra, é necessário que se faça.

Salvar PDF / Illustrator



Atenção para o perfil de saída específico para gráfica, determinado pela norma ISO 12647,

Salvar PDF / Corel Draw

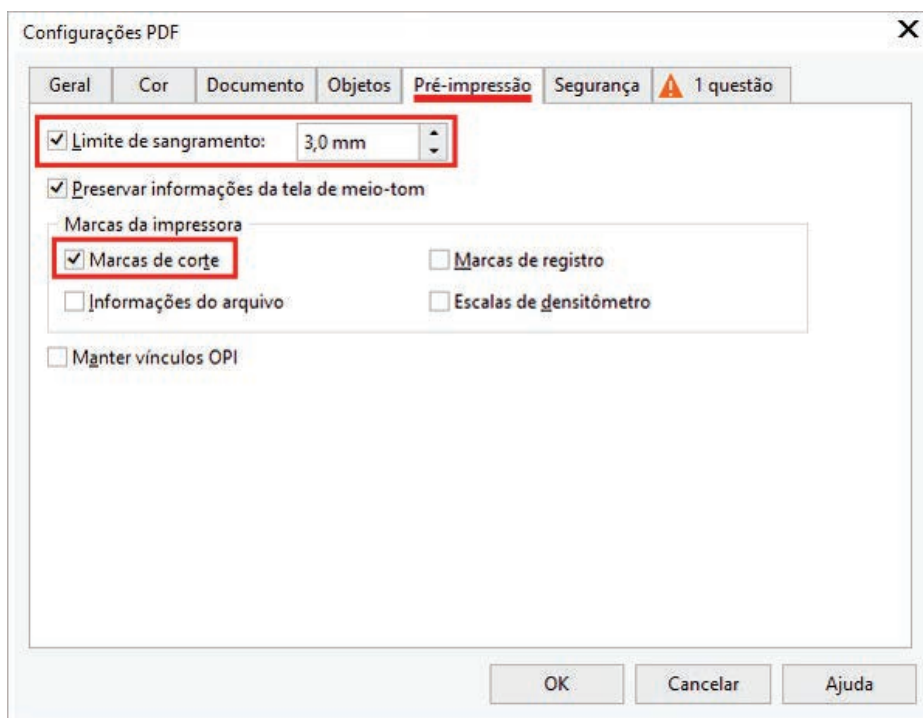


Menu "arquivo" e clique na opção "Publicar em PDF..." abrirá uma janela para escolher o local a ser salvo e o tipo de documento, escolha o PDF.

Salvar PDF / Corel Draw



Uma janela abrirá com possíveis configurações do PDF e da mesma forma deve ser selecionado a predefinição X1-a que automaticamente será alterado as definições certas para impressão.



Na aba escrito “pré-impressão” haverá, parecido com o Illustrator, uma caixa para selecionar escrito “Limite de Sangramento” na qual você pode colocar manualmente (lembrando que o ideal é 3 mm). Além dessa, você deve selecionar “Marcas de corte”, para que seu projeto exiba as marcas de corte assim que for salvo.